

# Вища педагогічна освіта, осінь 2022 р. - вебінар 2 Педагогічна практика під час здобуття вищої педагогічної освіти та наставництво на шляху студента-практиканта до вчителювання

Експерти у сфері освіти  
Аня Хурінайнен-Косунен і Рія Палмквіст  
Фінляндія

**Вища педагогічна освіта, осінь 2022 р.**

**Вебінар 2**

**Принципи та особливості педагогічної практики  
під керівництвом супервізора**

**- цілі, теорії, діалог, взаємодія, рефлексія, орієнтація на  
цілі, етика**

**13.10.2020 р., 17.00-18.00**

**Аня Хурінайнен-Косунен і Рія Палмквіст**

# ● ● На що схожа педагогічна практика під керівництвом супервізора?

Педагогічна практика під керівництвом супервізора - це

- взаємодія у сфері освіти між учителем-супервізором і студентом-практикантом, центральне місце в якій займає навчання через досвід і взаємодію - > індивідуальне наставництво / педагогічна практика під керівництвом супервізора
- також може бути ширша група студентів - наставництво в парі або групі / парна або групова педагогічна практика під керівництвом супервізора

# На що схожа педагогічна практика під керівництвом ● ● супервізора?



Учитель-супервізор -  
студент-практикант



Учитель - супервізор -  
два студенти-  
практиканти, пара



Учитель-супервізор-  
група студентів-  
практикантів

# Університетська педагогіка та шкільна

## ● ● педагогіка

### **Викладачі/вчителі-супервізори (університетська та шкільна педагогіка)**

1. Викладач університету/вчитель є експертом у своїй галузі науки - сутність, зміст предмета - теорія та практика - > університетська педагогіка
2. Учитель у школі є експертом у своєму класі - теорія та практика, шкільна педагогіка та дидактика: знає учнів, добре знає відповідні віку методи навчання й оцінювання, шкільну програму - > шкільна педагогіка

**Ці два педагоги-супервізори можуть забезпечити гарне поєднання теорії та практики для розвитку професійної ідентичності студентів-практикантів, практичної теорії, викладацької діяльності**



# На що схожа педагогічна практика під керівництвом супервізора?



Університетська педагогіка



Шкільна педагогіка

# На що схожа педагогічна практика під керівництвом супервізора?

- Динамічна, далекосяжна, інтенсивна взаємодія між досвідченим учителем та студентом-практикантом, спрямована на підтримку відносин
- Ситуація «новачок-експерт»
- Характеризується довірою, дружбою та відкритим, чуйним діалогом
- Взаємодія, що сприяє професійному зростанню та розвитку компетентностей учителя-початківця
- Це частина навчання, це не робоча практика

(Hayes 1998, Nummenmaa 1993, Silkelä 2002, Väisänen 2000)

# Педагогічна практика під керівництвом

## ● ● супервізора – процес супроводу

### Мета супроводу:

- допомогти студентам-практикантам стати незалежними, самостійними, готовими до співпраці комунікабельними вчителями, які критично мислять і творчо працюють у різних навчальних ситуаціях і навчальних середовищах, діють цілеспрямовано та дотримуються етичних принципів у своїй роботі;
- надати можливість для рефлексії над викладанням та прийняття рішень під час практики;
- допомогти студентам-практикантам зрозуміти шкільну програму, процес навчання учнів і шкільну культуру

(Nummenmaa 1993, Väisänen 2000, Silkelä 2002, Anderson & Shannon 1988)



# Педагогічна практика під керівництвом супервізора – процес супроводу

Мета супроводу:

- сприяти розумінню власних емоцій у процесі навчання;
- допомагати студентам-практикантам сприяти своєму професійному особистісному зростанню, а також розробці власної практичної теорії - професійної ідентичності
  - > який я вчитель і яким учителем я хотів би стати;
- дати можливість підвищити віру у власні сили та впевненість у собі в процесі їх зростання до рівня викладача - ключ до навчання через досвід, взаємодію та рефлексію;
- дати інструменти для розуміння зв'язку між теорією та практикою

# Педагогічна практика під керівництвом супервізора

Взаємодія, рольові відносини (новачок та експерт) та владні відносини між студентом-практикантом і вчителем-супервізором: і в радості, і в горі!

1. Надання моделі для рефлексії – мова не про імітацію
2. Зміцнення впевненості студентів у собі (професійна самооцінка)
3. Розвиток навичок взаємодії (гарна атмосфера та спілкування)
4. Розвиток навичок викладання (педагогічних і дидактичних)
5. Розвиток метакогнітивних навичок (рефлексія над процесом власного навчання)
6. Розвиток етичної поведінки (відповідальність, врівноваженість, справедливість, терпимість тощо)

(Jyrhämä 2009)

# ● ● Дві перспективи супроводу в педагогічній практиці

1. Модель супроводу, заснована на техніко-раціональному управлінні
2. Модель супроводу, заснована на розвитку рефлексивного мислення

# Дві перспективи супроводу в

## ● ● педагогічній практиці

### 1. Модель супроводу, заснована на техніко-раціональному управлінні

- Супровід, спрямований на надання моделей і практик, які довели свою ефективність
- Студент припускає, що він отримає чіткі та різнобічні інструкції, поради, так званий «пакет методик», який слід використовувати на практиці в навчальних ситуаціях
- Тут немає рефлексії над мисленням та діями вчителів
- Немає етичного та емоційного діалогу
- Це більш-менш практичний посібник з планування та зворотного зв'язку



# Дві перспективи супроводу в педагогічній ● ● практиці

## 2. Модель супроводу, заснована на розвитку рефлексивного мислення

- мета полягає в тому, щоб підготувати вчителів, які хочуть і здатні рефлексувати над своїми планами викладання та діями в класі, а також причинами та наслідками своїх дій
- Таким чином, освіта повинна розвивати педагогічне мислення, дії та навички учня, які необхідні для самостійного розвитку
- Мета також полягає в тому, щоб надати інструменти для рефлексивного обговорення студентами та вчителями практичної теорії
- Порефлексуйте: «що я планував, які були цілі у викладанні, як я досяг успіху, що спрацювало добре, що спрацювало не так добре та чому? Як нам продовжувати?»

(Krokbors, 2000)

# ● ● Кілька теорій супроводу під час педагогічної практики

1. Гуманістичний супровід
2. Емпіричний супровід
3. Когнітивно-конструктивний супровід
4. Соціодинамічний супровід
5. Спрямований на пошук рішень супровід



# 1. Гуманістичний супровід

- Студент-практикант **активний, впевнений у своїх силах, цілеспрямований, готовий навчатися та спрямовувати себе**
- **Ключ до успіху - педагогічна автономія**
- Головне завдання вчителя-супервізора: спрямовувати студента-практиканта до гарного життя та гарної викладацької майстерності – гарних знань щодо викладання та навчання
- Цей підхід заснований на емпіричному навчанні, де важливу роль відіграє рефлексія

(Maslow 1970; Rogers 1969)

(Kolb 1984; Rauste-von Wright, von Wright & Soini 1994)

## ● ● 2. Емпіричний супровід

1. Навчання завжди будується на попередніх знаннях людини, тобто **на історії її досвіду**

- >формується новий значущий досвід

2. Навчання найбільш ефективно при вирішенні проблем за допомогою досвіду - > прийняття рішень

3. Коли в справжньому діалозі рефлексують над досвідом - > знання і досвід об'єднуються, відбувається навчання.

- Супровід під час педагогічної практики поєднує в собі знання, попередній досвід, новий значущий досвід і пошук рішення проблем, над чим рефлексують у діалозі
- Новий досвід завжди **містить у собі різні переживання, емоції та переконання**

(Kolb, 1984; Dewey 1951; Ojanen 2000)

## ● ● 3. Когнітивно-конструктивний супровід

Аспекти, на яких робиться наголос під час когнітивно-конструктивного супроводу:

- **розвиток мислення студентів-практикантів і прийняття власних рішень**, як їх можна адаптувати в своєму навчанні;
- учитель-спостерігач надає інструменти та різні варіанти, за допомогою яких студент-практикант усвідомлює власне мислення та дії;
- важливо поважати цінності, вчення та досвід навчання студентів-практикантів;
- студент-практикант є активним учнем і розробляє свої власні способи викладання;
- тут достатньо місця для рефлексії над процесом навчання

(Richardson 1997) (Ojanen 2000)

## 4. Соціодинамічний супровід

- Головне - **підтримувати та заохочувати** студента-практиканта в його навчанні та практиці;
- Це також допомагає студенту-практиканту виявляти труднощі та вирішувати проблеми;
- перше, що потрібно зробити - це знайти сильні сторони студента-практиканта та підкреслити його можливості, знайти сенс і розширити можливості;
- це допомагає студенту-практиканту рефлексувати над своїм життям, користуючись методами наративів

(Peavy 2006)

## 5. Супровід, орієнтований на пошук рішень

- У супроводі, орієнтованому на пошук рішень, **ключову роль відіграють цілі та їх досягнення**
- Завдання вчителя-супервізора полягає в тому, щоб допомогти студенту-практиканту побачити свою власну ситуацію та пов'язані з нею проблеми, визначити реалістичні цілі та розробити план їх досягнення:
  - власні цілі для практики,
  - цілі викладання в класі
- Ставлення до різних викликів і ділем позитивне.
- Наприклад, якщо спостерігаються проблеми з викладанням у класі, вчитель-спостерігач може попросити студента-практиканта подумати над тим, як змінити процес викладання.
- Мета полягає в тому, щоб, **щоб студент-практикант сам знайшов рішення проблеми**

(Helander 2000)

# На що схожа педагогічна практика під

## керівництвом супервізора?

Коментарі студентів-практикантів:

«Я отримав багато розуміння того, як функціонують мої теоретичні дослідження та практика в класі, наскільки важлива освітня програма при плануванні та реалізації викладання.

Я розширив свої можливості та став більш залученим до викладання.

Я став викладати з більшим ентузіазмом.

Я більш мотивований у викладанні.

Я багато чому навчився у викладанні та самоосвіті.

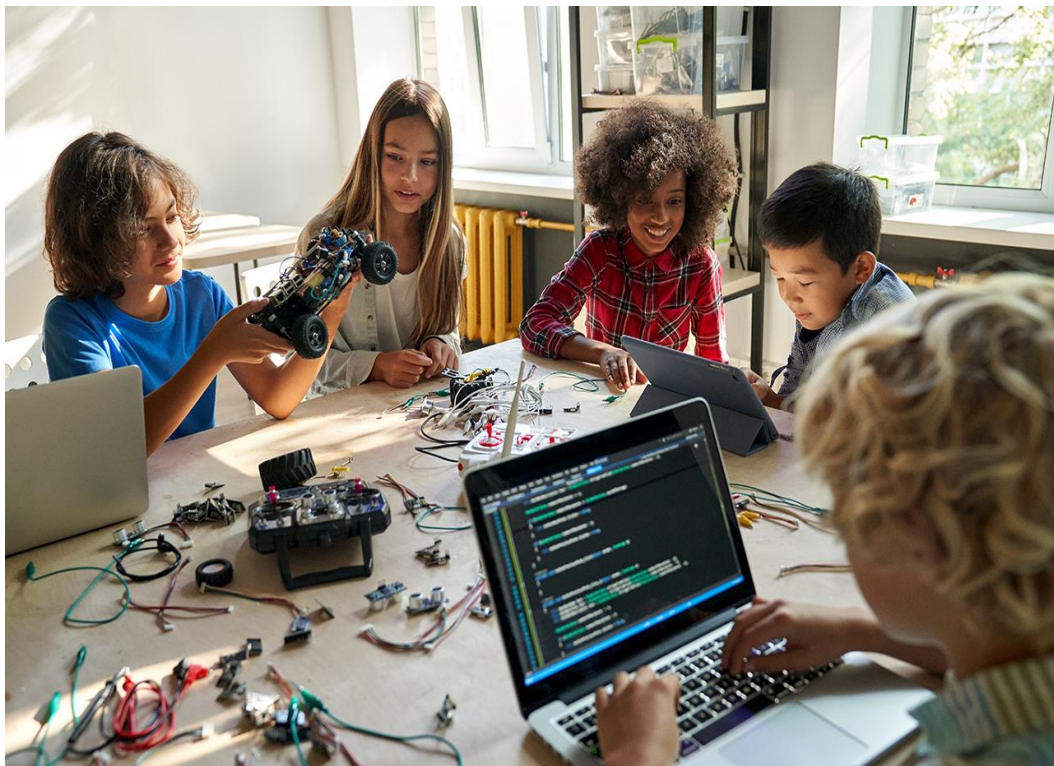
Я почав більше розуміти учнів, їх навчання та потреби.

У мене є відчуття, що я виживу...»





# Я можу - я здатний це зробити!



# Деякі особливості належної педагогічної практики під керівництвом супервізора

1. Діалог
2. Зустріч і ґрунтовна бесіда
3. Взаємодія
4. Рефлексія
5. Орієнтація на досягнення мети
6. Здатність слухати
7. Етичні принципи

# ● ● Діалог та зустріч із ґрунтовною бесідою

Для того, щоб відбувся діалог, мають бути виконані дві умови:

1. Відкрита взаємодія з іншим
2. Цілісна особистість, єдине «я»
  - Діалогічні взаємодії відбуваються під керівництвом вчителя-супервізора.
  - Діалог - це вміння слухати, це також ситуаційна обізнаність і чутливість, емоційний інтелект і емпатія (Silkelä, 2000).
  - Діалог, орієнтований на розвиток - це рефлексивний і творчий процес. Для того, щоб стати Мною, мені потрібні Ви (= спрямована на розвиток взаємодія)

(Buber 1993)

# Відкритий діалог

Належний діалог включає:

- прийняття,
- повагу,
- участь,
- діяльність,
- вміння слухати,
- відсутність терміновості,
- відкритість,
- прагнення до розуміння,
- емпатію - відсутність страху,
- безпеку



# Відкритий діалог

- Кожен може бути тим, ким він є.
  - Проявляйте непідробний інтерес до іншого.
  - Важливо мати справу з емоціями.
  - Тихі моменти дають час подумати.
  - Зростаємо разом.
  - Йдемо пліч-о-пліч.
  - Ключ до успіху – конструктивний та розвивальний зворотний зв'язок.
- 
- З етичної точки зору неправильно звертати увагу тільки на помилки або речі, що розвивають... Найкращий спосіб - це помічати сильні сторони та досягнення - людина може легко сама зрозуміти, які напрямки варто розвивати.

Vuorisén (2000), Ojanen (2000)



# ● ● Зустріч із ґрунтовною бесідою

- Педагогічний діалог і зустрічі вимагають активної та добровільної участі всіх, хто залучений до взаємодії
- У конкретній ситуації супервізії / супроводу педагогічної практики досить, щоб учителя та студента-практиканта пов'язували відносини «я-Ви»
  - > відносини наставництва відкриті, позитивні та не викликають підозр
- Обидва учасники присвячують себе ситуації супроводу
- Зарезервуйте достатньо часу – не поспішайте
- **У ситуації очної зустрічі ґрунтовна бесіда є плідною – ви також можете краще зрозуміти образ тіла, емоції та невербальні повідомлення**

(Buber 1986)



# Що таке гарна взаємодія?

Вміння уважно слухати

Запитання: не могли б ви описати, що сталося, що ви думаєте, що ви відчували, який був найкращий момент на уроці, чи є щось, що ви б змінили або зробили по-іншому...

Структурування та уточнення тем обговорення

Конкретика

Розуміння емоційних виразів

Підбиття підсумків

Підтримка діалогу

Підтримка ситуації взаємодії під контролем

Створення та підтримка атмосфери поваги

# Виклики взаємодії

## Якщо вчитель-супервізор

- заповнює простір через те, що дуже багато говорить,
- розповідає про власну перевагу,
- висловлюється надто патетично,
- радить «без дозволу» та занадто рано,
- пояснює та підкреслює власні погляди, досвід і думки,
- занадто швидко припускає, що він розуміє, про що йде мова,
- намагається вирішити дилему за іншу людину,
- не дає достатньо часу подумати,
- знаходить тільки помилки або щось, що потрібно виправити,
- ставить запитання «Чому?» = викликає почуття провини



# ● ● Рефлексія

- Рефлексія є ключовим елементом професійного розвитку вчителя.
- Подив і запитування - важливі елементи рефлексії.
- Рефлексія - це спостереження, критичне спостереження та оцінювання власних дій.
- Це спосіб
  - розвинути свідоме мислення в ситуації супроводу або викладання,
  - поєднати теоретичну та особисту систему переконань,
  - за допомогою якого можна розробити свою власну практичну теорію,
  - за допомогою якого можна розвинути своє власне мислення.
- За допомогою рефлексії людина може розвинути свої власні метакогнітивні навички (усвідомлення свого навчання та здатність його спрямовувати)

(Ojanen 2003)

# ● ● Саморефлексія студентів-практикантів

**Має відбуватися під час усіх занять – як матеріалізувати свою практичну теорію, як розвинути професійну ідентичність!**

- «Хто я тепер?» «Яким учителем я хотів би бути?»
- Концепція рефлексії розуміється як глибокі роздуми, що ведуть до нового розуміння, а також зміни в діях та саморозумінні.
- Студент-практикант повинен розуміти зв'язок між теорією та практикою!

(Korthagen, F. A. & Vasalos, A. 2005)

# ● ● Орієнтація на цілі

**Педагогічна практика під керівництвом супервізора - це цілеспрямована діяльність:**

- Цілі педагогічної практики встановлені в освітній програмі педагогічної освіти та планах педагогічної практики.
- **Також важливо, щоб кожен студент-практикант на кожній практиці ставив власні цілі перед власною практикою.**
- Після практики ці цілі варто оцінити: чи були досягнуті загальні та власні цілі?
- Важливо, щоб студенти-практиканти розуміли цілі шкільної освітньої програми в навчанні учнів і навчанні під час практики.

Без цілей важко щось планувати.

# ● ● **Вміння / навик слухати**

Слухання в автентичній, конфіденційній та безпечній рефлексивній ситуації означає чутливий діалог між учителем-супервізором та студентом-практикантом.

Діалог, що спрямовує – це дуже чутлива ситуація.

Тут присутні всі емоції.

Дайте час подумати...

# Етичні принципи

**ВПЕВНЕНІСТЬ, ДОВІРЛИВІСТЬ, ДЕЛІКАТНІСТЬ:** Педагогічна практика під керівництвом супервізора, діалог і рефлексія завжди носять конфіденційний характер.

**ПРАВДИВІСТЬ:** Супровід має бути сучасним, універсальним і сприяти критичному мисленню.

**ПРАВО НА САМОВИЗНАЧЕННЯ:** Спостерігач поважає право студентів-практикантів на самовизначення. Вчитель-спостерігач презентує широкий спектр варіантів для підтримки власного вибору індивіда.

**НЕЗАЛЕЖНІСТЬ:** Учитель-супервізор усвідомлює вплив своїх власних очікувань і цінностей, а також цінностей свого робочого співтовариства та решти суспільства на свою діяльність.

**ПРОФЕСІЙНИЙ РОЗВИТОК:** Учитель-супервізор оцінює та розвиває власну діяльність: викладання та наставництво.

Він піклується про збереження своїх професійних навичок і продовження освіти.

Учитель-супервізор працює у співпраці з іншими вчителями та вихователями

# На що схожа педагогічна практика під керівництвом супервізора?

## Рефлексивні сесії - зустрічі між педагогами-супервізорами та студентами-практикантами

## Характеристики вчителів-супервізорів

Відкритий діалог - надає студентам простір	→	Дає студентам свободу висловлювати свої думки та почуття. Слухати, слухати, слухати!!!
Конфіденційна ситуація	→	Запевняє студентів, що ці роздуми завжди носять конфіденційний характер
Прийнятні (емоції, навички, компетентності, ставлення)	→	Приймає всіх студентів без будь-яких умов (без стереотипів)
Позитивні та конструктивні	→	Позитивний і конструктивний зворотний зв'язок
Розвивальні та підтримуючі	→	Розвиває свої компетентності, підтримує студентів на всіх рівнях
Поради та настанови	→	Дає поради, різні варіанти та вчить діяти. Ставить запитання...
Ситуація, орієнтована на майбутнє	→	Пам'ятає, як ця дія може виглядати в майбутньому
Теорія та практика завжди в дискусіях	→	Володіє гарними знаннями та компетентностями щодо теорії та практики
Гарне, надихаюче почуття	→	Захоплений, мотивований, надає підтримку, сприяє формуванню позитивної атмосфери, «йде пліч-о-пліч» зі студентом
Етичні, чутливі - >	→	Розуміє, підтримує - йде поруч

(Jyrhämä 2009, Atjonen 2017, Huurinainen-Kosunen 2020)



# РОЗШИРЕННЯ МОЖЛИВОСТЕЙ СПІВПРАЦІ



MINISTRY  
OF EDUCATION AND  
SCIENCE OF UKRAINE



Ministry for Foreign  
Affairs of Finland



MOVING FORWARD  
TOGETHER  
← THIS PROJECT IS CO-FUNDED BY THE EUROPEAN UNION

FCG.

# Література

- Atjonen, P. 2005 Kohtaamisia ja kasvun paikkoja opetusharjoittelussa. Vuoropuhelua ohjauksen kehittämistä.
- Exploring the essential characteristics of research-based teacher education from the viewpoint of teacher educators Auli Toom, Leena Krokfors, Heikki Kynäslahti, Katariina Stenberg, Katriina Maaranen, Riitta Jyrhämä, Reijo Byman & Pertti Kansanen.
- Hakala, J. & Kiviniemi, K. (toim.) Vuorovaikutuksen jännitteitä ja oppimisen säröjä. Aikuispedagogiikan haasteiden äärellä Jyväskylän yliopisto Kokkolan yliopistokeskus Chydenius Kokkola 2013.
- Jyrhämä, R. 1999. Ohjeet ja neuvot opetusharjoittelussa. Kasvatus 30 (4), 334–349.
- Jyrhämä, R. 2002. Ohjaus pedagogisena päätöksentekona. Helsingin yliopisto. Helsingin yliopiston verkkojulkaisu.
- Kolb D. Experiential learning. Experience as the source of learning and development. New Jersey: Prentice hall. 1984.
- Korthagen, F. A. & Vasalos, A. 2005. Levels in reflection: Core reflection as a means to enhance professional growth. Teachers and teaching, 11 (1), 47–71



# ● ● Література

- Seligman, M. E. 2002. Positive psychology, positive prevention, and positive therapy. Teoksessa C. R. Snyder & S. J. Lopez (toim.) Handbook of positive psychology, Oxford: Oxford University Press 2 (2002), 3–9.
- Silkelä, R. Tutkimuksia harjoittelun ohjauksesta. Joensuu 2003
- Uusiautti, S & Määttä, K 2008 How to Train Good Teachers in Finnish Universities? Student Teachers' Study Process and Teacher Educators' Role in it. EUROPEAN JOURNAL OF EDUCATIONAL RESEARCH Vol. 1, No. 4, 339-352
- Väisänen, P. & Silkelä, R. 2000. Luokanopettajaksi opiskelevien ammatillinen kasvu ja kehittyminen pitkäkestoisessa ohjauksessa. Joensuun yliopisto. Kasvatustieteiden tiedekunnan selosteita N:o 76.
- Väisänen, P. 2001a. What constitutes good mentoring in teaching practice? A phenomenographic analysis of the conceptions held by student-teachers, mentors and supervisors

